

Comunidad Vallejo

Órgano Informativo del Plantel Vallejo



Un día sin nosotras



- Las mujeres como agentes del cambio histórico
- Conoce los mitos del amor romántico
- ¿Cuál ha sido el papel de la mujer en la ciencia?

UNAM
La Universidad de la Nación



Ciudad de México a 9 de marzo de 2020

Número 344



<http://cch-vallejo.unam.mx/comunidad/>



@CCHVallejo_Ofi



cch_vallejo



comunidad.vallejo@cch.unam.mx

8 de marzo

día internacional de la mujer

La UNAM vive hoy un proceso de avance en materia de igualdad de género, trabajando en concientizar a la comunidad universitaria y refrendando su compromiso institucional en la creación y mejora de políticas, espacios y lineamientos para una convivencia igualatoria, un ejemplo de ello son: la Comisión Especial de Equidad de Género del Consejo Universitario; el Protocolo para la Atención de casos de Violencia de Género y la reforma a la Legislación Universitaria en sus artículos 95 y 99, que establece a la violencia de género causa grave de responsabilidad y finalmente la creación de la Coordinación de Igualdad de Género.

En este sentido el CCH, consciente de la necesidad de contribuir a que las mujeres tengan las mismas posibilidades y oportunidades, ha promovido 113 acciones de apoyo para construir espacios libres y seguros de violencia de género.

Para fortalecer la equidad e inclusión en el CCH Vallejo, la

dirección del plantel instaló la Comisión Interna de Equidad de Género, integrada por profesoras de todas las áreas académicas, así como de las representantes de la dirección y las trabajadoras administrativas, inició el programa de actividades, "Vallejo: Fortalecer la Equidad e Inclusión", se han realizado las gestiones necesarias para instalar módulos de la UNAD, mismos que seguirán acudiendo al plantel; se impartieron charlas a los alumnos por parte de la Oficina de la Abogacía General de la UNAM, abordando temas sobre la lucha contra la violencia de género, además de inaugurar el Sendero Seguro Eléctrico como una medida de seguridad para toda la población del plantel.

Todo lo anterior es el compromiso institucional para la erradicación de la violencia de género, fomentar valores y luchar por la justicia igualatoria que permitan llevar una vida universitaria segura.



UNIVERSIDAD NACIONAL AUTÓNOMA DE MÉXICO

Dr. Enrique Luis Graue Wiechers
RECTOR
Dr. Leonardo Lomelí Vanegas
SECRETARIO GENERAL



COLEGIO DE CIENCIAS Y HUMANIDADES

Dr. Benjamín Barajas Sánchez
DIRECTOR GENERAL
Mtra. Silvia Velasco Ruíz
SECRETARIO GENERAL



COLEGIO DE CIENCIAS Y HUMANIDADES VALLEJO

Maricela González Delgado
DIRECTORA
Manuel Odilón Gómez Castillo
SECRETARIO GENERAL
Rubén Juvenino León Gómez
SECRETARIO ADMINISTRATIVO
María Xóchitl Megchún Trejo
SECRETARIA ACADÉMICA
Carlos Ortega Ambríz
SECRETARIO DOCENTE
Armando Segura Morales
SECRETARIO DE ASUNTOS ESTUDIANTILES
Rocío Sánchez Sánchez
SECRETARIA DE SERVICIOS DE APOYO AL APRENDIZAJE
Roberto Escobar Saucedo
SECRETARIO TÉCNICO DEL SILADIN



COMUNIDAD VALLEJO

Lic. César Alonso García Huitrón
JEFE DE INFORMACIÓN
Lic. Jessica Abigail Hernández Rivera
Mtra. Elena Edith Hernández González
Lic. Jorge Saúl Bernal Arévalo
REPORTEROS Y FOTÓGRAFOS
Lic. Diana Elizabeth Salas Estrada
DISEÑO Y MAQUETACIÓN
Adrián Enríquez
JEFE DEL DEPARTAMENTO DE IMPRESIONES

Comunidad Vallejo es publicada por el Departamento de Información del plantel Vallejo, planta alta de la Biblioteca.

Teléfono: 5097 . 2146. Av. Eje Central esquina Fortuna, Col. Magdalena de las Salinas Alcaldía Gustavo A. Madero.

Impresa en el Departamento de Impresiones del plantel Vallejo. Distribución gratuita. Número 344.

Se crea esta nueva instancia para favorecer a grupos violentados

Coordinación para la Igualdad de Género

Organismo que permeará en todos los espacios de la UNAM

ELENA E. HERNÁNDEZ G.
ELENA.EDITH.HERNANDEZ@CCH.UNAM.MX

Como parte integral de la estructura universitaria que depende de la Rectoría, se creó la Coordinación para la Igualdad de Género en la UNAM.

Ante más de 400 mujeres universitarias reunidas en la Sala Miguel Covarrubias, el pasado 28 de febrero, el rector Enrique Graue Wiechers anunció esta nueva coordinación que tendrá como primera tarea convocar a foros por escuelas, facultades y subsistemas de investigación para realizar posteriormente un Congreso Universitario sobre género, así como colaborar en la organización y difusión del foro Beijing+25, de ONU Mujeres, a efectuarse en una de las instalaciones de la UNAM: el Centro Cultural Universitario Tlatelolco, el 7 y 8 de mayo.

Para ello, Graue Wiechers nombró a Tamara Martínez Ruiz como titular de dicha coordinación, quien es secretaria de la Comisión Especial de Equidad de Género del Consejo Universitario y anteriormente fue directora de la ENES Unidad Morelia.

De acuerdo con el rector de esta institución, entre los objetivos que tiene dicha coordinación está el desman-



Fuente Gaceta UNAM

telar las estructuras que permiten la violencia de género y aquella que se ejerce hacia los grupos históricamente discriminados, así como combatir la impunidad y el encubrimiento; además de "contar con un sistema de justicia interna ejemplar que esté siempre presente y sea expedito; que apoye, acompañe y no revictimice; que sea empático y brinde atención psicológica a quien lo demande, y encontrar las mejores formas para la reparación del daño a las víctimas y las medidas para impedir la reincidencia de los agresores".

Las funciones de esta coordinación serán vastas y permearán en prácticamente todos los espacios universitarios; algunas de las acciones que realizará son en conjunto con la Secretaría General y la de Desarrollo Institucional,

instrumentará la creación de especialidades y diplomados a distancia en torno al tema de género y pondrá en marcha programas permanentes en materia de género y derechos humanos; organizará un curso presencial para los altos funcionarios de la UNAM; propondrá la revisión de planes y programas de estudio para incluir la perspectiva de género, además de los programas de superación y actualización docente, de tutorías y renovación de estímulos; en coordinación con secretarías y coordinaciones dependientes de la UNAM, creará y divulgará materiales didácticos con perspectivas de género, impulsará comités de equidad en todas las entidades y dependencias de la UNAM y establecerá un programa de radio universitario sobre violencia e igualdad de género. ✓



MARICELA GONZÁLEZ DELGADO

Directora del plantel Vallejo

“Para alcanzar la equidad de género nos hace falta una reeducación en todos los niveles. Nosotros podemos, aquí a nivel bachillerato, ser consecuentes con esta equidad en nuestras clases.

“Se requiere siempre de la participación de la sociedad entera para lograr un cambio, es algo que tiene que darse desde casa, en principio, y en cuanto a la educación formativa, desde preescolar, con la visión de que todos tenemos los mismos derechos; trabajo complicado, pero no imposible, sobre todo en este

momento que está cobrando visibilidad la problemática de violencia de género.

“La propuesta del rector para la creación de una materia que tenga como centro sensibilizar a los jóvenes en cuestión de género, de lo que el Consejo Universitario ha hecho en su aspecto normativo, habla de que la UNAM, desde su trinchera, está haciendo su mayor esfuerzo.

“La UNAM es maravillosa, somos muy afortunados de pertenecer a ella, hay igualdad de oportunidades, todos podemos estudiar, crecer, sin importar si eres hombre o mujer”.



“Se requiere de la **participación de la sociedad** entera para lograr un cambio”.

MARICELA GONZÁLEZ DELGADO
Directora del plantel Vallejo



Protocolo para casos de violencia de género en la UNAM

Ahora que ya conoces algunos conceptos y posibles conductas de violencia de género, no olvides que el Colegio y la UNAM te apoyan y ponen a tu disposición el siguiente **Protocolo para casos de Violencia de Género** dentro de la Universidad:



INICIO DEL PROCEDIMIENTO



El amo



JESSICA ABIGAIL HERNÁNDEZ RIVERA
ABIGAIL.HERNANDEZ@CCH.UNAM.MX

Visto desde las ciencias sociales el amor es una construcción social, ya que sus manifestaciones cambian dependiendo de las épocas históricas y su cultura. El concepto que cada uno tiene del amor se ve influenciado por, los padres, las películas, las canciones, etcétera; “las formas en las que amamos están relacionadas con la historia personal, por lo que también están influenciadas por la perspectiva del género” declaró la psicóloga Judith Díaz Rivera, colaboradora en la Secretaría Académica de la Dirección General de CCH, durante la conferencia “Los mitos del amor romántico”, que forma parte del programa de actividades de la Comisión Interna de Equidad de Género.

Durante casi dos horas la especialista habló con los alumnos sobre, cómo se entiende el amor hoy en día, qué es el amor romántico, cuáles son los grandes mitos con los que hemos crecido, qué hay de negativo en ellos y otras formas de vivir el amor. “Actualmente se anima a creer en el concepto proveniente del amor cortés, burgués y victoriano, que floreció en Europa a principios del siglo XIX y que tiene mucha relación con el mito de Andrógino (seres completos que fueron divididos y destinados a encontrar a su otra mitad)”, explicó.

Asimismo, enlistó algunos de los mitos que se tienen respecto al amor, los principales son:

1

El amor todo lo puede. Creer que podemos cambiar a alguien, que los polos opuestos se atraen y se entienden mejor; pensar que existe compatibilidad entre el amor y el maltrato, que el amor verdadero lo aguanta todo.

2

El amor verdadero o predestinado. Pensar “sólo seré feliz cuando encuentre a otra persona que lo complementa”; creencia de que sólo hay un verdadero amor en la vida, que es para siempre y que no puede acabarse o cambiar.

3

El amor es lo más importante en mi vida y requiere de entrega total: Culturalmente es más fomentado en las mujeres, pero “los estudios nos dicen que esta tendencia está cambiando”, creer que el amor requiere a la renuncia o modificación de la propia personalidad (dejar de ser yo) o intimidad (compartirlo todo); atribución de la capacidad de dar felicidad, al otro (la felicidad sólo se alcanza con una pareja).

4

El amor es posesión y exclusividad. Los celos se ven como una muestra de amor; la felicidad y la exclusividad tienen diferentes juicios para hombres y mujeres; todo amor debe culminar en un matrimonio.

¿Cuál es el problema con creer en estos mitos?

La especialista detalló, que si bien es cierto que se cree en mayor o menor medida de estos, puesto que han sido parte de la formación cultural, Díaz Rivera afirma que “creer ciegamente en estos mitos nos hace relacionarnos de una forma no sana, por lo que el amor romántico puede tener consecuencias muy negativas”, “se fomenta la dependencia y se limita la libertad individual, se perpetúa una sociedad no equitativa y no igualitaria”.

¿todo lo puede?

Actualmente se anima a creer en el concepto proveniente del amor cortés, burgués y victoriano, que floreció en Europa a principios del siglo XIX

¿Cómo construir relaciones sanas?

- Revisar nuestras ideas del amor y nuestros conceptos de lo que es ser mujer y ser hombre.
- Asumir la responsabilidad de satisfacer las propias necesidades y atender tus intereses individuales y personales.
- Cuidar los espacios personales tus actividades y tus relaciones propias (fomentar redes de apoyo).
- Revisar el estado de tus competencias básicas: autoafirmación, asertividad, auto estima inteligencia emocional.
- Compartir tiempo de calidad con tu pareja pero también contigo mismo (aprende a estar solo).

Características del amor romántico:

- Vivir experiencias muy intensas de felicidad o de sufrimiento
- Perdonar y justificar todo en nombre del amor
- Pensar que es imposible amar con la misma intensidad en distintas ocasiones
- Idealizar a la otra persona no aceptando que pueda tener algún defecto
- Se vigila cualquier altibajo en el interés de la otra persona
- Creer que debe hacerse todo con la otra persona
- Sentir que cualquier sacrificio es positivo si se hace por amor a la otra persona
- Postergar lo propio





Alumnos recorriendo la exposición de carteles/ Foto: Abigail Hernández Rivera

Alumnos de la asignatura de Química I participan en la actividad

La mujer y la ciencia

Exposición de carteles alusiva al Día internacional de la mujer y la niña en la ciencia

Universidad Nacional Autónoma de México
Escuela Nacional de Estudios Posgrado
Colegio de Ciencias y Humanidades
Plantel Vallejo

La importancia de la Mujer en la Ciencia

Las mujeres han contribuido a la construcción del conocimiento científico.

Fue la primera bióloga titulada en México además de haberse en la clasificación de los coqueos.

Escuela preparada por más de 50 años es la primera persona ocupada por un gran científico.

Por: Evelyn Ortiz
Escribo: TBS

Universidad Nacional Autónoma de México
Escuela Nacional de Estudios Posgrado
Colegio de Ciencias y Humanidades
Plantel Vallejo

El día internacional de la mujer y la niña en la ciencia.

Las mujeres siempre han estado presentes, que no es porque no participen plenamente en la ciencia, sino por causa de una discriminación sistémica e inconsciente en la tradición y los costumbres.

Elaborado por: EMILIO JUÁREZ JIMÉNEZ

Universidad Nacional Autónoma de México
Escuela Nacional de Estudios Posgrado
Colegio de Ciencias y Humanidades
Plantel Vallejo

La equidad de género en la ciencia

El tema de la igualdad y la equidad de género despierta a la sociedad, históricamente y globalmente, ha sido motivo de luchas y manifestaciones, creencias, estereotipos, prejuicios y poderes, pero los roles que cambian en la reestructuración y el desarrollo de los seres humanos. Y aún quedan retos por resolver! Pero hablando de ciencia ¿dónde están las mujeres?

Han estado siempre en todas las ciencias, pero no las vemos.

La historia se ha encargado de escondérselas. Han vivido, y todavía viven, a la sombra de sus colegas, relegadas por los altos intelectuales de cada época. Es el momento de que ocupen su lugar en esa historia.

El "Día Internacional de la Mujer y la Niña en la Ciencia" cada 11 de febrero conmemora el rol de las mujeres en la ciencia.

En algunos universitarios públicos, se inició la paridad de género en los Estados Unidos y Canadá, así como por los científicos de profesiones, graduados y estudiantes que han alcanzado un nivel de maestría.

Para poder el género en los programas de estudios, se han establecido los programas de equidad de género en el principal organismo público dedicado a la investigación científica y tecnológica. Fue impulsado por primera vez una mujer, la ingeniera argentina y química Leticia González.

Universidad Nacional Autónoma de México
Escuela Nacional de Estudios Posgrado
Colegio de Ciencias y Humanidades
Plantel Vallejo

LA IMPORTANCIA DE LA MUJER Y LA NIÑA EN LA CIENCIA

11 de Febrero

Desde el año 2012, cada 11 de febrero se celebra el Día Internacional de la Mujer y la Niña en la Ciencia, una fecha importante que reconoce el rol de la participación plena e igualitaria de las mujeres en la ciencia en todas las disciplinas.

¡Soy mujer y hago ciencia!

LA IGUALDAD DE GÉNERO
LAS MUJERES Y LAS NIÑAS CONSTITUYEN LA MITAD DE LA POBLACIÓN MUNDIAL, Y POR CONSEQUENCIA LA MITAD DE SU POTENCIAL. LA IGUALDAD DE GÉNERO, MEDIANTE EL USO DE SUS CAPACIDADES INTELIGENTES, ES IMPRESCINDIBLE PARA UNAR SOLUCIONES PRÁCTICAS, CON PLENO POTENCIAL HUMANO Y DESARROLLO SOSTENIBLE.

LABORANDO POR: CORINA DEL CARRIZO VILLALBA
Escribo: TBS

Universidad Nacional Autónoma de México
Escuela Nacional de Estudios Posgrado
Colegio de Ciencias y Humanidades
Plantel Vallejo

DÍA INTERNACIONAL DE LA MUJER Y LA NIÑA EN LA CIENCIA

Lo que grandes mujeres han sido capaces de hacer frente a la adversidad en el rubro.

"Tenemos tan escasos cargos de poder, trabajamos el doble, somos intimidadas, abusadas y explotadas de distintas formas."

11 de Febrero

De la Cruz Sánchez Karla Amal
Escribo: TBS



ELENA E. HERNÁNDEZ G.
ELENA.EDITH.HERNANDEZ@CCH.UNAM.MX

Con el fin de dar a conocer la participación y la importancia de la mujer en los descubrimientos y avances científicos que han ayudado a generar más conocimiento, alumnos de Química I realizaron una exposición de carteles en las rejas del estacionamiento del plantel.

Asesorados por la profesora Adriana Corrales Salinas, del Área de Experimentales, realizaron una investigación sobre los siguientes tópicos: el Día Internacional de la Mujer y la Niña en la Ciencia, la importancia de la mujer en la ciencia y la importancia de la equidad de género en la ciencia. Los resultados arrojados se convirtieron en 19 carteles informativos en donde se expone el trabajo de diversas científicas de todo el mundo y los otros temas ya mencionados.

En el 2015 la Asamblea de las Naciones Unidas proclamó el 11 de febrero como el día Internacional de la mujer y la niña en la ciencia.

La ciencia y la igualdad de género son vitales para alcanzar los Objetivos de Desarrollo

Sostenible (DOS), aprobado en el 2015 por la ONU dentro de la agenda 2030 sobre el Desarrollo Sostenible. Dentro de los 17 objetivos para transformar a un país, el quinto objetivo es la igualdad de género. En este punto, en los últimos 15 años, la comunidad internacional ha hecho un gran esfuerzo para inspirar y promover la participación de las mujeres y las niñas en la ciencia. Sin embargo, las mujeres siguen encontrando obstáculos para desenvolverse en el campo de la ciencia.

La UNESCO reporta que entre los años 2014 y 2016, menos del 30 por ciento de los investigadores en todo el mundo son mujeres y que solo alrededor del 30 por ciento de todas las estudiantes escogen estudios superiores dentro del campo de las ciencias, la tecnología, la ingeniería y matemáticas (STEM). En todo el mundo, la matrícula de estudiantes femeninas es particularmente baja en el campo de la tecnología de la información y las comunicaciones (TIC), con un tres por ciento; ciencias naturales, matemáticas y estadísticas, con un cinco por ciento, y en ingeniería, manufactura y construcción, con un ocho por ciento. ✓



Feminismo: su historia y necesidad

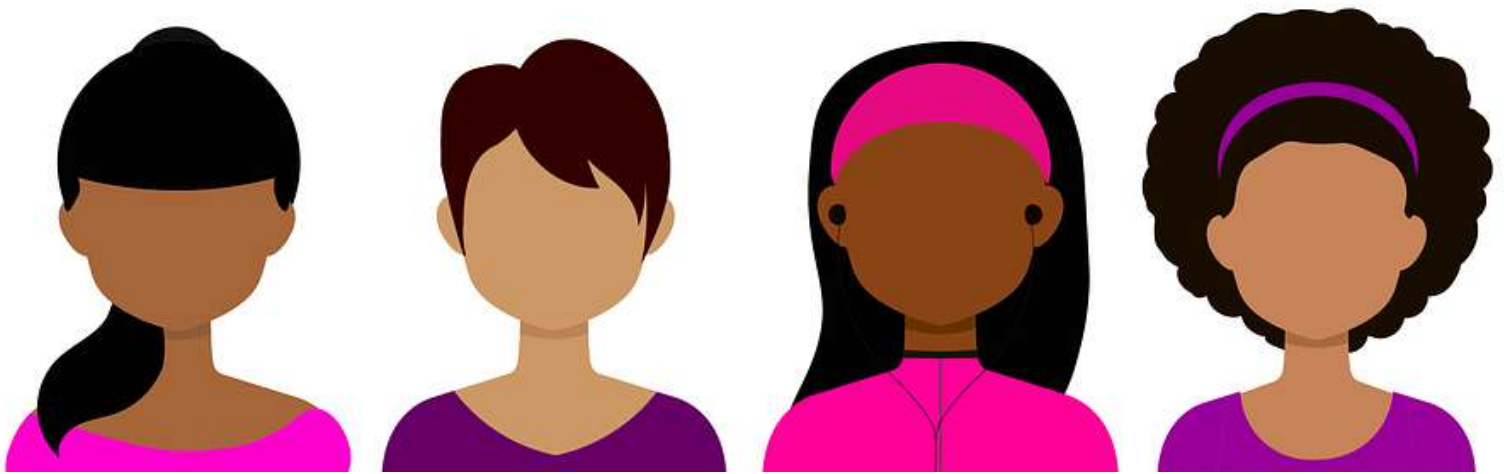
Las mujeres como agentes históricos del cambio

¿Qué han hecho las mujeres en los movimientos históricos de dos siglos atrás?

ELENA E. HERNÁNDEZ G.
ELENA.EDITH.HERNANDEZ@CCH.UNAM.MX

¿Cuáles fueron los procesos que llevaron a considerar las acciones de los hombres como norma representativa de la historia de la humanidad?, ¿por qué las acciones de las mujeres se pasaron por alto, o fueron relegadas a un terreno menos importante?, ¿por qué no se le reconoce a la mujer la alta probabilidad como ejecutora de la domesticación de semillas, que eventualmente llevó al origen de la agricultura como uno de los rasgos civilizatorios más importantes?, y ¿cómo la diferencia sexual afecta la política, su inserción en las universidades, su derecho al voto, su inclusión como ciudadanas? Fueron las preguntas con las que la profesora Blanca Estela Martínez Landa inició la conferencia titulada: Por qué es pertinente hablar sobre la historia de las mujeres en tiempos de memoria.

En cuatro momentos históricos, la ponente explica las acciones que realizaron las mujeres, en colectivo, para lograr sus reivindicaciones:





Los últimos 50 años. Desde esa época hasta nuestros días, la experta señaló, que la globalización ha jugado un papel preponderante en los movimientos sociales y para el feminismo no es la excepción; y que, la falta de un paradigma en la era global renunció a la bandera de los derechos igualitarios y subrayó las diferencias entre los hombres y las mujeres.

Asimismo, se visualiza la manipulación desde el patriarcado replicado por las mujeres, y es cuando surge en Europa el feminismo de la diferencia, caracterizado por subrayar diferencias y exaltar una contracultura femenina en donde no se cree en el matrimonio, se critica a la familia por ser, en muchos casos, despaternalizada (el hombre ya no cría y a veces ni provee), y considera a la heterosexualidad de naturaleza agresiva.

Posteriormente, la ponente señala que en la actualidad no hay un feminismo como ideología, sino diversos movimientos emergentes de mujeres, donde enarbola una bandera contestataria ante el aumento de la violencia: mujeres indígenas que defienden su territorio, movimientos en respuesta a los feminicidios, de madres buscadoras de sus hijos o movimientos emergentes juveniles, principalmente de universitarias.

La Revolución francesa. En este movimiento, la idea de igualdad entre los sexos (clave para el feminismo moderno) se da a partir de la premisa de que la capacidad cognitiva es igual entre hombres y mujeres; por ello, las mujeres exigen el acceso a la educación y por lo tanto a las universidades.

El problema era, que si esto se concedía, se estaría reconociendo que la mujer que tenía una función diferente a la del varón, ser madre y esposa. Posteriormente, con la Declaración de los Derechos de la Mujer y la Ciudadana, al agregar el término "ciudadana", se transgredía las leyes de la naturaleza, esto ya que supuestamente se estaba modificando su destino de "madre y esposa" por el de

"hombre de estado".

Las sufragistas y los movimientos obreros. En esta etapa, las mujeres incursionaban como obreras en varios países de Europa y Estados Unidos, siendo parte importante de la producción durante las dos guerras mundiales; a pesar de ello, no tenían derechos civiles ni políticos y sus condiciones de trabajo eran, además de miserables, peores que las de los hombres. Lo anterior fue caldo de cultivo para que las mujeres comenzaran a organizarse buscando una igualdad civil y la universalización de la

democracia hacia los géneros, denominándose por ello las sufragistas.

“*La lucha de las mujeres modificó su destino de "madre y esposa" a ciudadana*"

La década de los 60 y 70. En esta época posterior a la guerra fría y donde surgen movimientos estudiantiles y culturales en todo el mundo, las mujeres teorizan la imposibilidad de la igualdad en el capitalismo y critican a la familia, la doble moral y la he-

teronorma, relacionando esto con la explotación económica y sexual de la mujer. Su bandera, sería entonces, la igualdad en todos los campos de la vida social y laboral. ✓

Marharba Annel González García

Ser mujer significa luchar porque se nos reconozca como personas que tienen derecho a una vida digna, a un desarrollo integral en igualdad de oportunidades, a elegir libremente sobre nuestro cuerpo, a ejercer la profesión que hayamos elegido reconociendo que en muchas ocasiones laboramos jornada doble, es decir, que las labores domésticas las solventamos para poder ejercer con la mayor eficiencia posible nuestros compromisos laborales. Ser mujer hoy es luchar constantemente por acceder a la igualdad.



M
G
M
pl
po
nes
estu
estere
bajar en
patía. Todo ell
rancia y respeto.



Adriana Corrales Salinas

Por siglos las mujeres hemos afrontado la desigualdad y la fuerte marginación de nuestra persona en todas las áreas de desarrollo tanto profesional y social por la ideología machista. En este momento nos hemos levantado con más fuerza para alcanzar lugares inimaginables. El ser mujer es un papel muy importante porque somos generadoras de vida, somos el centro de la familia.

Ser mujer constante

*Integrantes de la Comisión Inter
del CCHV*



María Magdalena Rodríguez Renero

Las mujeres tenemos la gran responsabilidad de formar hombres y mujeres de bien; aparte del rol de madre y ama de casa, en los últimos tiempos, hemos tenido que salir a trabajar para apoyar a la economía familiar. Podemos encontrar mujeres en todos los oficios y profesiones, también en lugares que antes eran exclusivos para hombres: dirigiendo empresas, en la política, educando generaciones de alumnos, salvando vidas, científicas, construyendo edificios, manejando desde un auto hasta aviones, y muchos más.

Montserrat González García

mi compromiso como profesora del Colegio es poder establecer relaciones en igualdad con mis estudiantes, cuestionar los estereotipos de género y trabajar en la sensibilización y empoderamiento en un marco de tole-

Rebeca Ángeles López

En ninguna sociedad debería diferenciarse el ser mujer o no serlo, a toda persona debería tratarse como un ser humano y garantizar sus derechos en igualdad de circunstancias.

El ser mujer aporta un punto de vista diferente a cualquier situación ya que consideramos muchos aspectos que solo nosotras notamos. Sabemos que hay que afrontar muchos retos todavía, pero tenemos la fuerza y la capacidad para lograr lo que queremos. No importa el tiempo, ni el lugar, nunca habría querido no ser mujer.



es luchar amente

terna de Equidad de Género
Vallejo



Adriana Noemi Zepeda Ramírez

Soy Noemi y soy mujer, lo menciono no porque eso me haga superior a los hombres, sino porque me duele un poco... estoy mintiendo... me duele mucho; me dolió que me tocaran sin mi permiso, que acallaran mi voz, que excluyeran mis deseos, que obligaran mis acciones, que colmarán de temores mis pasos, que burlaran mis pensamientos y que enjuiciarán mi vida.

Yo pienso que todos somos relevantes en este universo, hombres, mujeres, animales, todos y todas somos arte. Soy Noemi y soy mujer lo menciono porque seguramente me duele lo mismo que te ha dolido a ti.



Maricela Calzada Romo

El día internacional de la mujer, nos invita a reflexionar del porqué este día y el papel de la mujer a través de la historia. En donde aún cuando ha sido excluida, limitando su participación en ciertos ámbitos, esto no ha sido un obstáculo para insertarse, participar y diseñar propuestas que permitan atender las necesidades de la sociedad. Sus vivencias le han permitido el desarrollo de sus habilidades en la solución de problemas y conflictos, su empatía, su disposición para trabajar en equipo, formar redes de apoyo y ser cooperativas.

El feminismo descolonial

Feminismos en América Latina

Denuncia que el racismo se forma como núcleo central de la subjetividad de la especie

ELENA E. HERNÁNDEZ G.
ELENA.EDITH.HERNANDEZ@CCH.UNAM.MX

Con el objetivo de ayudar a comprender la violencia de género y las protestas que han surgido en torno a ésta, la profesora Blanca Pureza Gandarilla Aja, ofreció la conferencia titulada: Feminismos en América Latina.

De acuerdo con la ponente, en América Latina, el feminismo es resultado de un conglomerado de movimientos descoloniales que se dieron a finales de 1970; después de la Guerra Fría, surgieron en este continente movimientos de mujeres que buscaban justicia ante las atrocidades perpetradas por los militares y que exigían la aparición con vida de sus familiares desaparecidos; de mujeres indígenas que denunciaban la explotación y los abusos de empresas canadienses y norteamericanas, entre otros movimientos.

Con la llegada del neoliberalismo a Latinoamérica, en la década de los 80, se introdujo un nuevo orden político-económico que provocó crisis económicas que aún no se han podido superar y que incrementaron más la brecha entre ricos y pobres, colapsó el campo y se incremen-

tó la delincuencia organizada.

Todo lo anterior trajo consigo la creación de diversas corrientes de pensamiento, entre ellas el feminismo descolonial, el cual denuncia que el racismo se forma como núcleo central de la subjetividad de la especie; que con la modernidad occidental (generada por el capitalismo, el racismo y el patriarcalismo) se creó la opresión de las mujeres; cuestiona la categoría de género y critica al feminismo por ser hegemónico; afirma que el patriarcado no es la única opresión que sufren las mujeres, también hay una discriminación del lenguaje; revela la superioridad construida de la mujer occidental, que sirve de modelo a las no occidentales; con ello también se cuestiona que la belleza, el arte y lo artístico está asociada al canon occidental, que dista del latinoamericano.

Debido a que la historia de Latinoamérica muestra un profundo racismo institucional y estructural, con inagotables prejuicios y estereotipos que impiden la alianza entre los diversos grupos sociales; los feminismos descoloniales latinoamericanos son el resultado de la necesidad de encontrar justicia social, respeto a la multiculturalidad y equidad social. Por ello, asegura Gandarilla Aja, se orilló a muchas mujeres a promover la otredad, es decir, que las diferencias del otro nos enriquecen y suman en lugar de restar.

Es en este tenor que la ponente enfatiza la necesidad de mostrar que, a lo largo de la historia, las mujeres han sido y siguen siendo sujeto de injusticias y que, a pesar de los avances, estamos en una sociedad que criminaliza, asesina y minimiza a las mujeres, "por lo que las voces que se alzan en las protestas son para exigir un freno a esas lamentables prácticas que aún persisten y que derivan en una violencia incontrolada".

concepto de género: "la construcción cultural que se le ha asignado socialmente a quienes nacen con el sexo masculino y femenino". Lo anterior provoca que, de acuerdo al sexo, a la persona se le impongan diversas construcciones propias de cada sexo. A esto se debe sumar la división de clases, en donde particularmente la mujer fue visibilizada y minimizada, independientemente de su clase social. ✓

Ante el

Coronavirus...

El Instituto Nacional de Enfermedades Respiratorias confirmó el primer caso de coronavirus CoVid19 en la Ciudad de México, por lo que es necesario tomar precauciones para evitar su propagación.

Las recomendaciones para prevenirlo son:

- 1** Lavarse frecuentemente las manos con agua y jabón o usar desinfectante con base de alcohol.
- 2** Evita saludar de beso o de mano.
- 3** Cubrir boca y nariz al toser y estornudar, usando la parte interior del codo o con un pañuelo.
- 4** Limpia y desinfecta los objetos y superficies de mayor contacto.
- 5** Evita el contacto con personas que muestran signos de gripe o resfriado.
- 6** Si presentas fiebre o tos seca, dificultad para respirar o malestar general, busca atención médica. No te automediques y quédate en casa.



Vallejo: FORTALECER LA EQUIDAD Y LA INCLUSIÓN

M
A
R
Z
O

Taller

9/03

MASCULINIDADES

Responsable: Oscar Alfredo Solórzano Mancera

15:00 a 17:00 hrs. y 17:00 a 19:00 hrs.

Sala José Revueltas y Zapata

Exposición fotográfica

10/03

"ROMPIENDO ESTEROTIPOS EN LAS MUJERES"

Responsable: Montserrat Lizeth González García

09:00 a 19:00 hrs.

Planta baja de la biblioteca

CARTELES

11/03

"MUJERES EN LA HISTORIA"

Responsable: Zyanya Sánchez Gómez

17:00 a 19:00 hrs.

Siladin sala I

LINEAMIENTOS PARA LA IGUALDAD DE GÉNERO DE LA UNAM

Participan: grupos 683 y 671

Responsable: Maharba Annel González García.

12/03

15:00 hrs. y 17:00 hrs

Sala Einstein (CREPA)

CORTOMETRAJES

18/03

VIOLENCIA DE GÉNERO

Grupo: 273 /Responsable: Blanca Pureza Gandarilla Aja

11:00 a 13:00 hrs.

Sala Revueltas

